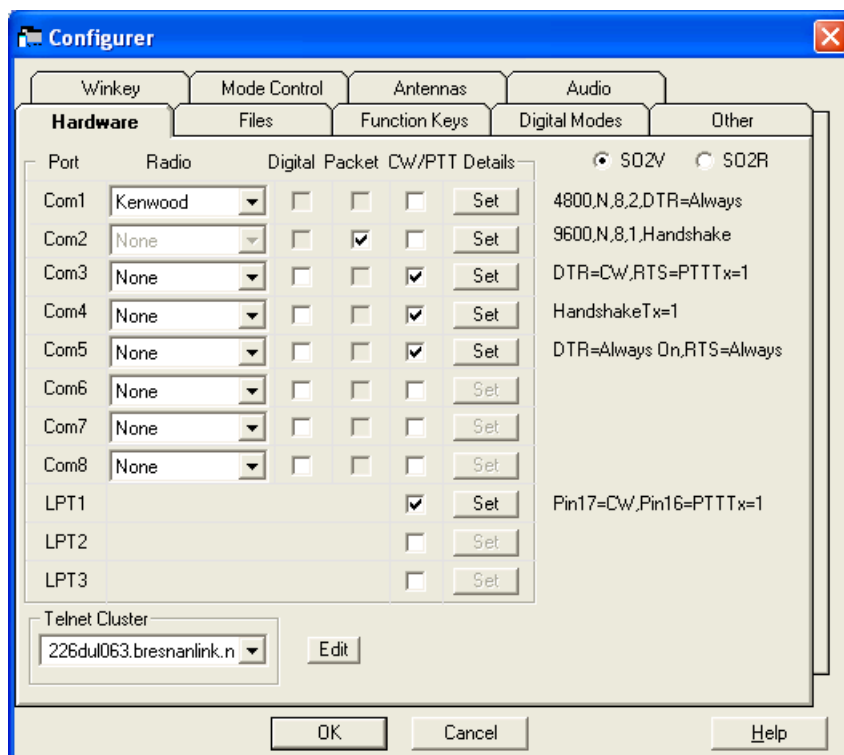


## Dieci semplici passi per 'Loggare' con successo.

(no, non avevo bevuto quando ho scritto queste cose)

Quick Tour in Italian  
Translated by: Max, I8NHJ  
Date: July 2002  
Version: 1.1.436

### Passo 1. Configurazione



Abilita le connessioni tra il programma, la radio ed il packet. (Tools/Configure). Non rimarrai veramente impressionato dal programma se non connetti la radio al computer. Il programma diventa veramente brillante se hai anche una connessione al cluster (packet o telnet).

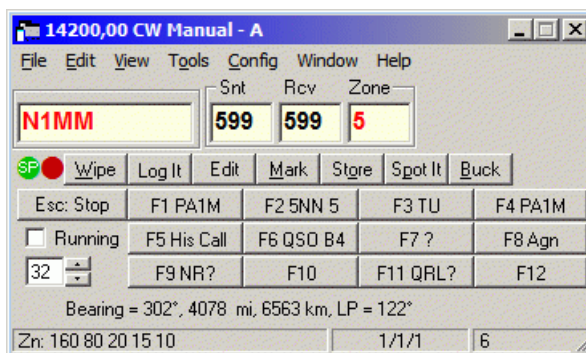
### Passo 2. Posiziona le finestre

Apri tutte le finestre tramite il menu 'Window' e posizionale in base alle tue preferenze.

### Passo 3. Connetti la scheda sonora e l'interfaccia CW.

Collega la scheda audio del PC alla tua radio in modo da poter trasmettere i file audio e registrare i QSO. Per la manipolazione del CW connetti l'interfaccia CW alla porta seriale o alla parallela del PC. Puoi trovare le specifiche delle interfacce utilizzabili nella sezione [interface](#).

### Passo 4. Digita un Nominativo



Ok, adesso siamo pronti per loggare. Se non hai scelto diversamente, dovresti trovarti in 'General Log' - controlla il titolo della finestra del log. Sei pronto a registrare un qso? Digita il nominativo della stazione nel campo 'callsign' della maschera 'Entry'. Immaginiamo che tu stia digitando 'N1MM'. Nota che la finestra 'Check' mostra tutti i nominativi che contengono N1, quindi tutti quelli che contengono N1M ed alla fine, come procedi nell'immissione del nominativo, rimarrà soltanto N1MM. Questa caratteristica si attiva digitando un nominativo di almeno 2 caratteri. Usa il mouse e click su N1MM (nella finestra Check): N1MM sarà scritto nel campo 'callsign', i valori standard saranno immessi nei campi che possono essere riempiti (in questo caso il campo RST) e il cursore sarà posizionato nel prossimo campo da riempire, il nome.

### Passo 5. L'uso della barra spaziatrice per muoversi tra i campi

Ok, tutto ciò è simpatico, ma proviamo a farlo in un'altro modo. Clicca sul bottone 'Wipe' per pulire i campi della finestra. Il cursore sarà posizionato nuovamente sul campo 'callsign'. Questa volta digita direttamente N1MM e premi la BARRA SPAZIATRICE. Il campo RST viene popolato ed il cursore si posiziona sul campo 'name'. Digita 'Tom' e premi la barra spaziatrice. In questo caso il cursore non si posizionerà sul campo successivo perchè lo spazio è un carattere valido da inserire nel campo 'nome'. Questo comportamento è

atipico: molti campi, nel log di un contest, non permettono l'inserimento dello spazio e la barra spaziatrice ti permetterà semplicemente di saltare da un campo all'altro. Apprezzerai questa caratteristica, specialmente durante i contest.

## Passo 6. L'uso del tasto di tabulazione (Tab)

E allora, se lo Spazio mi muove tra i campi, cosa fa il tasto di tabulazione (TAB)? La stessa cosa! ma in un modo diverso. Come in molti programmi, il tasto di tabulazione (e la tabulazione inversa Shift+Tab) ti permettono di saltare tra i campi, ma senza cercare di essere intelligenti. Quindi, se vuoi cambiare il campo RST puoi semplicemente usare il tasto TAB per posizionarti.

## Passo 7. La mappa delle Bande, gli spot e altre cose carine



Ok adesso arriva la parte veramente interessante. Ci occorrono alcuni spot sulle mappe di banda. Se hai collegato la radio al computer, dovresti avere due 'bandmap' con in alto l'indicazione della frequenza dei VFO A e B. Come possiamo vedere gli spot sulle mappe? Automaticamente ma naturalmente abbiamo bisogno della connessione al cluster via packet o telnet. Per scegliere tra i due metodi, clicca sulla etichetta appropriata nella finestra 'Packet'. Per connetterti tramite il packet, semplicemente puoi digitare il comando nella finestra 'Enter Command', per esempio "C I8NHJ-6" seguito da ENTER. Devi semplicemente fare quello che fai normalmente per connetterti al tuo packet cluster. Digita sh/dx/100 (ci servono tanti spot) se sei nel fine-settimana, altrimenti puoi semplicemente digitare sh/dx/30. (Quale è la differenza? Il programma non mostra gli spot più vecchi di 60 minuti).

Per usare la connessione tramite Internet, devi scegliere un server Telnet. Puoi farlo nella maschera di configurazione (non hai saltato il Passo 1, vero?). Non ne raccomando uno per paura di sovraccaricarlo, quindi scegline tu uno, chiudi la finestra di configurazione e digita il tuo nominativo, seguito da ENTER, nella finestra 'Enter Command'. Rispondi alle domande per attivare la connessione quindi digita sh/dx/100.

## Passo 8. Gli spot sono divertenti!

Gli spot dovrebbero cominciare ad arrivare. Quindi, cosa possiamo fare con gli spot? Un sacco di cose. Come prima cosa nota che ogni spot (ad eccezione per gli spot delle stazioni US e VE oltre che le stazioni del tuo country) hanno l'indicazione del puntamento dell'antenna. Il puntamento è sbagliato? magari è riferito al mio QTH, non al tuo! Per sistemare il problema vai alla finestra 'station dialog' in 'Config/Change Your Station Data'. Devi inserire la tua latitudine e longitudine e se non le conosci, peggio per te. Questa non è una seduta di geografia.

Ok. Adesso ci sono gli spot nella bandmap. Prova a cliccare (una sola volta!) su uno spot. La radio si sposta sulla frequenza giusta ed il nominativo compare nella cornice attorno al campo 'callsign' nella Entry Window. Premi nuovamente la magica BARRA SPAZIATRICE. Lo spot salta nel campo 'callsign'. Facciamolo di nuovo in un'altro modo. Clicca sul bottone 'Wipe' (or premi Ctrl+W). Sintonizza la radio su una frequenza a non meno di 300 Hz dallo spot. Nota che il nominativo appare nella cornice e la barra spaziatrice popola il campo del nominativo.

Bene, pulisci tutto di nuovo. Fai un doppio click su uno spot e controlla che la radio sia sintonizzata sulla frequenza corretta. Questa volta il nominativo è già inserito nel campo giusto, il campo RST è stato popolato ed il cursore si è posizionato sul campo successivo (il nome, in questo caso).

Pulisci tutto ancora un'altra volta e proviamo a saltellare tra gli spot senza usare il mouse. Il cursore dovrebbe già essere nel campo 'callsign', altrimenti portalo su questo campo. Premi Ctrl+freccia-su o Ctrl+freccia-giù. Puoi saltare di spot in spot all'interno della stessa banda. Scegli una stazione che ascolti e usa freccia-su o freccia-giù (senza il Ctrl stavolta) per sintonizzare la stazione. Ad ogni pressione del tasto ti muoverai di 100 Hz in SSB e 20 Hz in CW (questo valore è configurabile). Stai sorridendo, giusto? Ci sono tante altre cose. Dai uno sguardo alla configurazione dei tasti per apprendere di più sui trucchi con la tastiera: [Key Assignments](#)

## Passo 9. Registrare il QSO

Spostiamo l'attenzione sulla registrazione di un contatto. Digita un nominativo nel campo 'callsign', premi la barra spaziatrice e digita un nome. Bene, è tutto quello che ti serve per registrare il QSO. Premi ENTER e vedrai che il contatto sarà registrato e apparirà nella finestra del 'Log'.

Adesso viene la parte divertente. Digita lo stesso nominativo e premi lo spazio. Guarda guarda, Succedono le stesse cose ma ci sono due cose in più. Il primo QSO con questa stazione compare nella parte bassa della finestra 'Log' e il nome del corrispondente compare nel campo 'nome'. Se stai lavorando un contest come l'ARRL DX per esempio, il campo verrà popolato con il valore della potenza scambiato durante il primo contatto. Se il contatto precedente è stato effettuato sulla stessa banda apparirà **IN ROSSO** la parola 'DUPE' (doppione). Molto probabilmente vorresti preferire di lavorare il doppione in quanto potresti non essere nel suo log e perché è più facile semplicemente lavorarlo piuttosto che spiegarli che il QSO è già avvenuto.

Bene, premi ENTER e metti a log il doppione. Non sei d'accordo con me su come lavorare i doppioni? Allora clicca con il bottone destro del mouse sul QSO nella finestra 'Log' e scegli 'delete contact'.

## Passo 10. Il finale eccitante

E adesso, il finale eccitante. Se lo avessi chiamato il finale noioso, probabilmente non l'avresti mai letto, giusto? In effetti è quasi noioso ma non ne possiamo fare a meno. Questo passo tratta di tutte le cose meravigliose che possono essere modificate in questo programma. Anche se provassi a spiegarti tutto, probabilmente tu non lo leggeresti e quindi te

ne parlo solo un pò. Guarda nel menu 'Edit', qui puoi cambiare l'uso di molti bottoni come quelli per il CW, per il packet ed il telnet.

Il menu 'Tools' ti permette di ricalcolare il punteggio del contest e ricaricare il file CTY.DAT. Il menù 'Config' ti permette di modificare la tavola degli Stati e delle Sezioni senza parlare, poi, di tutte le altre eccitanti opzioni di configurazione a disposizione.

### **Passo 11. Il CW e la registrazione dei file WAV**

"Hey aspetta, " penserai, "hai detto che i passi erano 10 - che c'entra il numero 11?" La risposta è semplice, ho detto una bugia. I volevo scriverne solo 10 ma ho dimenticato di raccontarti dei bottoni per il CW e l'SSB. Sono stati confezionati in fabbrica (ok, a casa mia...), per essere utili solo a me, ma provali comunque. Se hai una interfaccia CW, i bottoni CW manipoleranno benissimo il trasmettitore anche se stai facendo altre cose o spostando le finestre di qua e di là. Dovresti apprezzare meglio questa funzionalità perché è stato veramente difficile scrivere questo parte del programma, ed io sono molto fiero del risultato.

Gli stessi bottoni sono usati in SSB per trasmettere i file WAV. Anche se ciò sembra più difficile, in verità è stato realmente più semplice ma va bene lo stesso se sei restato impressionato. Non hai bisogno di collegare la radio per gustare queste meravigliose caratteristiche, collega semplicemente gli altoparlanti alla scheda audio e ascolta la mia voce melodica che chiama CQ quando premi il bottone. Per l'uso durante un contest reale, dovrai collegare l'uscita della scheda audio all'ingresso microfonico della radio usando un trasformatore audio. Il lato ad alta impedenza va collegato all'ingresso del microfono, il lato a bassa impedenza va collegato all'uscita altoparlanti della scheda audio. Naturalmente dovrai aggiustare il livello dell'audio usando il software di controllo di Windows. Per maggiori informazioni controlla la sezione sulle [interface](#).

Questa 'cosa' ti permette anche di registrare sul PC i QSO, cerca come farlo nei file di help.

Io spero che tu abbia apprezzato questa breve presentazione tanto quanto è piaciuto a me scriverla (ed a me tradurla... I8NHJ). No, ancora una volta devo dire che non avevo bevuto quando l'ho scritta.